

# معذکار

البرز شرقی بزرگترین بنگاه اشتغالزایی استان سمنان

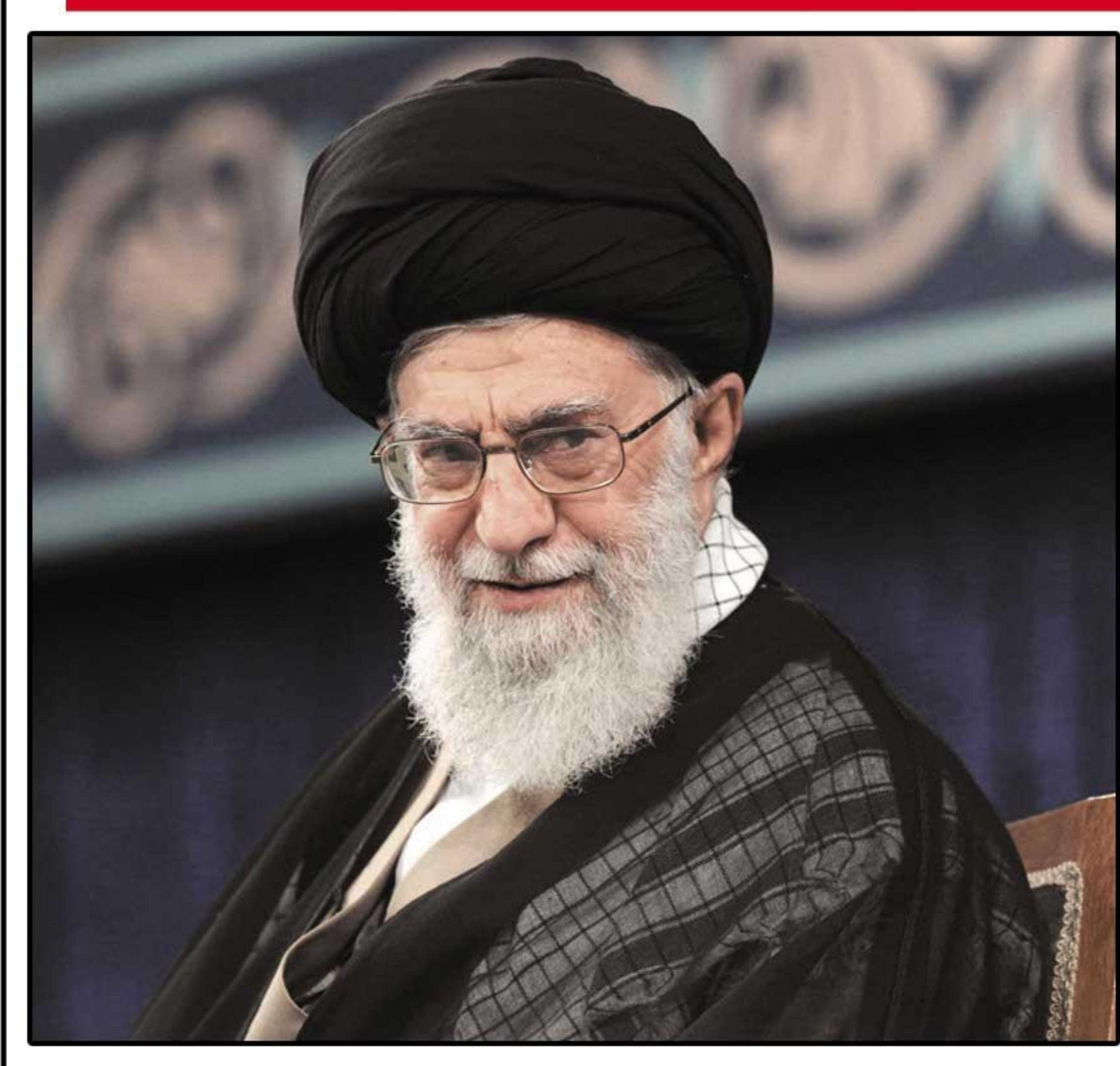


ماهنامه  
شرکت معادن  
زغالسنگ البرز شرقی

www.eacmco.ir



شماره سوم / مرداد و شهریور ۹۸



تأکیدات اقتصادی مقام معظم رهبری بر "حمایت از تولید" در سال‌های اخیر و به‌طور خاص "رونق تولید" در سال ۹۸ با توجه به تشدید تحریم‌های آمریکا و هدف قرار دادن اقتصاد و معیشت مردم، اهمیت بیشتری پیدا کرده است تا جاییکه می‌توان به ابتداء به بیانات ایشان در سالگرد چهلین سال پیروزی انقلاب (اعلام‌گام دوم انقلاب) و سخنرانی نوروزی معظم له و سیاست‌های کلی اقتصاد مقاومتی؛ پایداری و توسعه اقتصاد کشور را در دو کلمه خلاصه کرد: "رونق تولید".

بر اساس فرمایش مقام معظم رهبری شعار امسال برای حل مشکلات کشور، مخاطب گسترده‌تری را در بر می‌گیرد؛ که هم مسئولین و هم مردم می‌باشند. در تأیید و اهمیت این موضوع نیز، معظم له در سال ۱۳۹۸ می‌فرمایند:

"... اگر تولید شد، آن وقت در بخشهای مختلفی تحویل ایجاد خواهد شد؛ اگر رونق تولید وجود داشته باشد، هم تأثیر می‌گذارد در اشتغال، هم تأثیر می‌گذارد در کم کردن تورم، هم حتی تأثیر می‌گذارد در وضع توازن بودجه، هم تأثیر می‌گذارد در بالا رفتن ارزش پول ملی... ببینید این باید انجام بگیرد و در برنامه قرار بگیرد؛ هم در برنامه‌ی دولت، هم در برنامه‌ی مجلس، هم در برنامه‌ی اتحاد مردمی که توانایی ورود در وادی تولید را دارند.

از این رو، برای آنکه نظام اسلامی بتواند با نقشه‌های دشمن هوشمندانه برخورد کند، می‌بایست گره‌های اصلی مشکلات اقتصادی کشور را شناسایی کرده و اقدام به برطرف کردن آنها نماید؛ به اذعان بسیاری از کارشناسان گره‌های اصلی اقتصادی کشور، جز تولید، «حیاتی‌ترین» و «حقیقی‌ترین» گره است و راهکار باز کردن این گره‌ها نیز در تقویت و حمایت همه‌جانبه از تولید ملی نهفته است. لذا می‌توان با شناخت گره‌ها و استفاده از ظرفیت‌ها و توانمندی‌های داخلی به جای استفاده از منابع بیشتر و با بهره‌گیری از همان منابع موجود، با رونق بیشتر تولید به افزایش تولید ملی و توان رقابت پذیری و افزایش صادرات غیر نفتی و ایجاد اشتغال دست یافت که در نهایت افزایش قدرت مقاومت اقتصادی کشور سبب رشد پایدار اقتصادی و بهبود معیشت مردم و تقویت فرهنگ و الگوی مصرف در حمایت از کالای ایرانی خواهد شد.

**گزارش**  
بهبود سازی مدار تولید در کارخانه زغالشویی  
صفحه ۴

**خبر**  
یادواره ۲۸ شهید روستای طزره شهرستان دامغان برگزار شد  
صفحه ۳

**خبر**  
اسامی قرعه کشی وام شهریور ۹۸  
صفحه ۲

**خبر**  
علی وزیری دوزین به اردوی تیم ملی بوکس راه یافت  
صفحه ۳

**خبر**  
اسامی پرسنل اعزامی به مشهد مقدس  
صفحه ۲

## بزرگداشت شهدای شرکت معادن زغال البرز شرقی شاهرود

### بار دیگر شهر هزار شهید، رنگ و بوی شهادت به خود گرفت

مهندس قنبری معاون معدنی و بهره‌برداری شرکت:

#### برگزاری جلسه هم‌اندیشی اعضای هیات مدیره سازمان نظام مهندسی معدن در شرکت زغالسنگ البرز شرقی

## طرح اکتشاف گاز متان از معادن زغالسنگ حوزه شمال شرق کشور



که می‌تواند در مطالعات مورد توجه قرار گیرد. در ادامه دیگر کارشناسان البرز شرقی نیز در این خصوص توضیحاتی را ارائه دادند. همچنین مهندس قنبری یک مقاله علمی با موضوع امکان سنجی انجام عملیات گاز زدایی از معادن زغالسنگ (CBM) و مطالعه موردی از معادن زغالسنگ البرز شرقی در ارتباط با استفاده از روش‌های مختلف علمی و اجرایی، نحوه شناسایی، دستیابی و استحصال این منابع را در قالب فایل الکترونیکی با فرمت پاور پوینت به صورت جامع ارائه دادند که مورد استقبال قرار گرفت و پیشنهاد شد این طرح به عنوان مبنای بخشی از مطالعات بعدی قرار گیرد.

این تیم با حضور در منطقه معدنی طزره، برای بازدید از تونل بزرگ و پیمایش سطحی در معادن کلارز، برناکی، تخت و رضی با روش عملیات اکتشاف و استخراج زغالسنگ آشنا و به بررسی موضوع پرداختند.

شرکت ملی نفت ایران بابت همکاری، طی نامه‌ای مراتب سپاس و قدردانی خود را از مدیرعامل و کارشناسان شرکت اعلام نمودند.

به گزارش روابط عمومی شرکت معادن زغالسنگ البرز شرقی شاهرود، در تاریخ شبانه ۹۸/۵/۱۹ تعدادی از مدیران و کارشناسان بخش اکتشاف شرکت ملی نفت ایران به سرپرستی دکتر رشیدی سرپرست تیم اعزامی به منظور بررسی مطالعات اولیه اکتشافی در منابع دارای پتانسیل هیدروکربنی جهت کشف منابع جدید قابل استحصال گاز طبیعی در حوزه شمال شرق کشور در این شرکت حضور پیدا کردند.

در جلسه‌ای که به همین منظور در دفتر معاونت معدنی و بهره‌برداری شرکت تشکیل شد، در ابتدای جلسه مهندس قنبری معاون معدنی البرز شرقی ضمن خوشامدگویی به مدیران شرکت ملی نفت و با بیان تاریخچه مطالعات اکتشافی شرکت از انجام مطالعات جدید در این حوزه ابراز امیدواری کردند.

سپس دکتر رشیدی به بیان اهداف این طرح پرداختند. در ادامه مهندس کریمی از مدیران بازنشسته و مشاور معدنی حال حاضر شرکت اطلاعات جامع و کاملی را از بخشهای زمین شناسی و اکتشافات شرکت ارائه دادند.

ایشان با تشریح نحوه عملیات اکتشافی صورت گرفته یاد آور شد: در زمان انجام اکتشافات و حفر چاه‌های حفاری توسط کارشناسان روس نقشه‌های ایزوگاز در محدوده زغال سنگ البرز شرقی به ویژه در منطقه معدنی طزره تهیه شده است.



## NEWS گزارش عملکرد آزمایشگاه کارخانه زغالشویی



به گزارش روابط عمومی شرکت معادن زغالسنگ البرز شرقی شاهرود، مهندس سید محمد سید حسینی با بیان اینکه شرکت معادن زغالسنگ البرز شرقی از ابتدای تاسیس برای اکتشافات و استخراج زغالسنگ نیازمند انجام آزمایشهای مختلف بوده ابراز داشت: در این راستا شرکت اقدام به تاسیس و تجهیز آزمایشگاه مرکزی زغالسنگ کرده است.

رئیس تضمین کیفیت کارخانه زغالشویی شرکت معادن زغالسنگ البرز شرقی شاهرود گفت: در این آزمایشگاه کلیه آزمایشهای مربوط به زغالسنگ شامل دانه بندی، تخلیظ پذیری، پلاستومتری، مقدماتی، گوگرد، فسفر، ارزش حرارتی و پتروگرافی انجام شده است.

وی تصریح کرد: از سال ۱۳۷۸ به دلیل عدم اکتشاف لایه‌های جدید، کم شدن نمونه‌های اکتشافی و تمرکز شرکت بر روی تولید کنسانتره زغالسنگ نیاز به وجود آزمایشگاه در محل کارخانه زغالشویی به وجود آمده است.

حسینی، به تمرکز آزمایشگاه بر روی کنترل واحدهای مختلف تولید، زغالسنگ ورودی و کنسانتره ارسالی به اصفهان اشاره کرد و یاد آور شد: در این راستا انتقال آزمایشگاه مرکزی از شاهرود به کارخانه زغالشویی انجام گرفت.

رئیس تضمین کیفیت کارخانه زغالشویی شرکت معادن زغالسنگ البرز شرقی شاهرود ابراز داشت: آزمایشهای مقدماتی، پلاستومتری، گوگرد و تا حدودی دانه بندی و شناورسازی در آزمایشگاه انجام می‌گرفت و به دلیل عدم نیاز شرکت و خرابی دستگاه‌های مربوطه پتروگرافی و ارزش حرارتی تعطیل شد.

وی افزود: در سال ۱۳۸۰ بحث دریافت استانداردهای مدیریت کیفیت مطرح شد، در این سال آزمایشگاه مرکزی به واحد تضمین کیفیت و کنترل کیفیت شرکت تبدیل و با تلاش مدیریت وقت مهندس صیالحی در زمان مدیریت عامل مهندس نوریان به عنوان اولین شرکت زغالسنگ در ایران موفق به دریافت ایزو ۹۰۰۱ شد.

حسینی خاطر نشان کرد: در دهه ۸۰ هدف شرکت تولید کمی کنسانتره زغالسنگ و ارسالی به ذوب آهن اصفهان بود و بیشترین زمان تضمین کیفیت، به کنترل قسمتهای مختلف تولید، بارگیری و ارسال کنسانتره به اصفهان صرف می‌شد.

رئیس تضمین کیفیت کارخانه زغالشویی شرکت معادن زغالسنگ البرز شرقی شاهرود با تأکید بر اینکه هم‌اکنون با مدیریت مهندس شریف در شرکت کیفیت و کمیت تولید از اهمیت ویژه‌ای برخوردار است ادامه داد: با حضور معاونت معدنی مهندس قنبری که با سیستمهای مدیریت کیفیت آشنا بوده و جزء هسته اصلی دریافت اولین استاندارد ایزو OHSAS هستند، با کمک مشاور، دکتر نحوی فعالیت‌های آزمایشگاه تضمین کیفیت وارد مرحله جدیدی شد که نتایج مثبت زیادی برای شرکت به همراه داشته است.

حسینی، مطالعه، انجام آزمایشهای دانه بندی، شناورسازی بر روی تک تک لایه‌های زغالی معادن و استفاده از این نتایج در شستشوی بهتر و با راندمان بالاتر در کارخانه زغالشویی را از خصوصیات بارز این دوره عنوان کرد.

وی تصریح کرد: بکارگیری و تدوین روشهای آزمایشگاهی جدید جهت انجام آزمایش طولانی دانه بندی از نکات مهم است.

رئیس تضمین کیفیت کارخانه زغالشویی شرکت معادن زغالسنگ البرز شرقی شاهرود با بیان اینکه هم‌اکنون این آزمایش به صورت شده و نتایج آن در زمان مورد نیاز کارخانه آماده استفاده است یاد آور شد: زغالسنگ ارسالی به اصفهان با کامیون و واگن بسیار دقیق تر از قبل انجام شده به نحوی که مغایرت‌های بین آزمایشگاهی کمتر از یک درصد از معیار انحراف دارد.

وی افزود: در زمینه به‌روزرسانی تجهیزات با دیدگاه کاملاً آینده‌نگر و مدیریت مهندس شریف در همان ابتدا با تأمین هزینه‌های لازم و همچنین عنایت مهندس کریمی معاونت وقت، کار بسیار مهم و ارزشمند دستگاه پلاستومتری به‌روزرسانی شد.

حسینی خاطر نشان کرد: در شرایط تحریم با همکاری مدیریت کارخانه زغالشویی و با کمک پرسنل فنی کارخانه، دستگاه فلوتاسیون آزمایشگاهی تعمیر و راه‌اندازی شد.

رئیس تضمین کیفیت کارخانه زغالشویی شرکت معادن زغالسنگ البرز شرقی شاهرود ابراز داشت: با همکاری معاونت معدنی مهندس قنبری و نماینده مدیریت در امور ایزو و آلک مربوط به آسیابهای SK1 آلمانی که در داخل کشور تولید نمی‌شود نمونه ساخته شد که به خوبی در عمل هم جوابگو بوده است.

وی تصریح کرد: در زمینه توسعه فیزیکی با دستور مدیریت عامل، کار تعمیر و توسعه ساختمان آزمایشگاه تضمین کیفیت با تلاش مهندس جلالی شروع شد که با پایان آن فضای لازم برای انجام هرگونه آزمایش تأمین می‌شود.

حسینی، در پایان از مدیریت مهندس شریف، معاونت مهندس قنبری، پرسنل صبور و خدمت تضمین کیفیت به ویژه سرپرست آزمایشگاه مرکزی مهندس حیدری و سرپرست کنترل مهندس قدیمی قدر دانی کرد و افزود: قطعاً بدون حضور و پیگیری‌های نیروهای فعال شرکت زغالسنگ البرز شرقی شاهرود امکان دستیابی به موفقیت‌های ذکر شده وجود نداشت.





# بهبه سازی مدار تولید در کارخانه زغالشویی



آشوری مدیر کارخانه زغالشویی

به گزارش روابط عمومی شرکت زغالسنگ البرز شرقی شاهرود، کارخانه زغالشویی به عنوان زنجیره نهایی در تولید کنسانتره زغالسنگ، فنی ترین بخش تولید را به عهده دارد و نتیجه کار طاقه فرسای همکاران بخش معدن در این کارخانه به ثمر می نشیند.

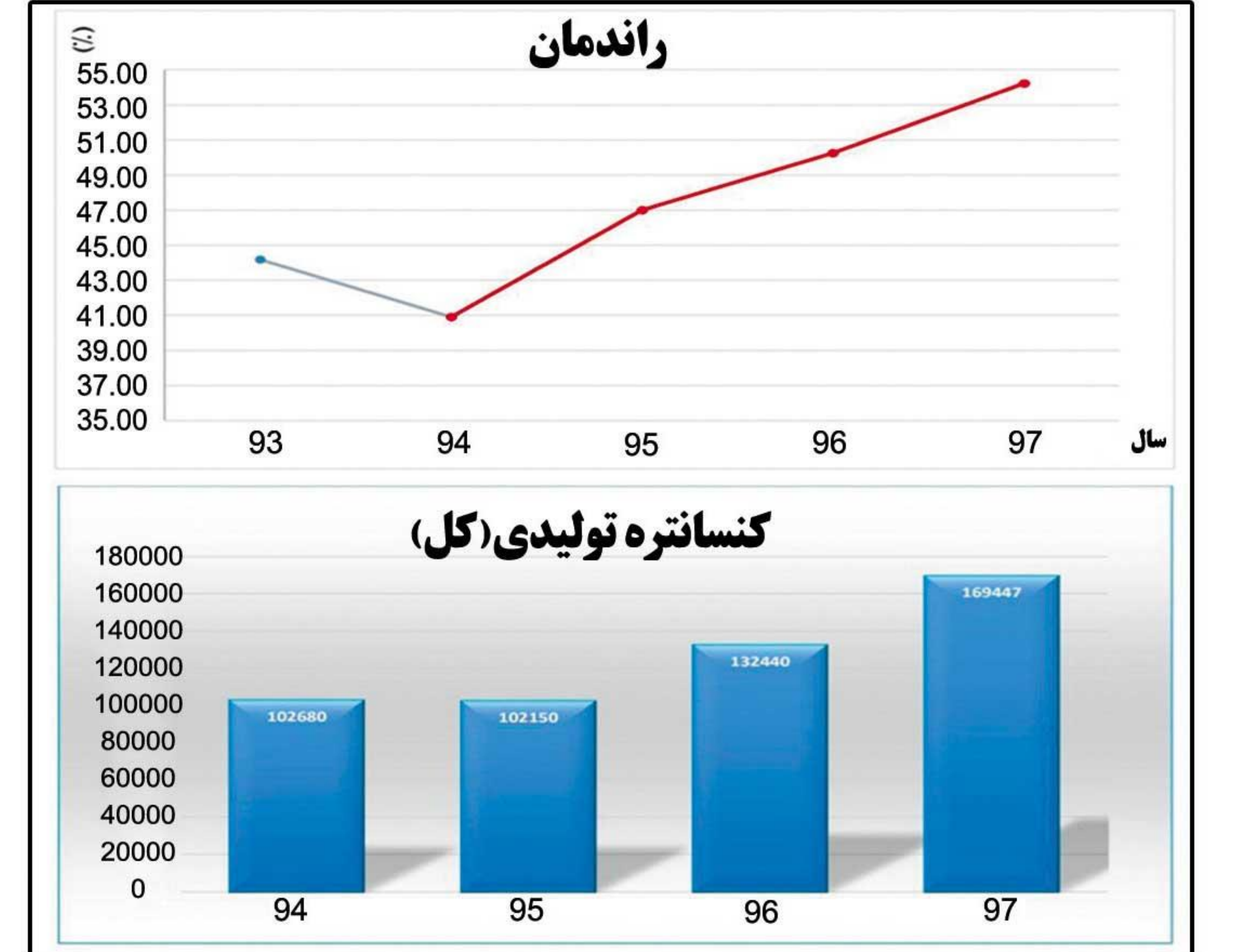
با توجه به مسئولیت سنگین این کارخانه خود را متعهد و موظف می داند که در بالاترین سطح به وظایف خود عمل نماید. کارخانه زغالشویی این شرکت قدیمی ترین کارخانه زغالشویی فعال کشور با ظرفیت اسمی ۱۰۰ تن بر ساعت است و با تجهیزات فرآوری جیگ ماشین، فلوتاسیون، اسپیرال عملیات تغلیظ و فرآوری زغالسنگ را انجام می دهد. ظرفیت فرآوری کارخانه ۵۰۰۰ تن زغالسنگ خام در ماه است که در حال حاضر حدود ۳۰۰۰ تن زغال معادن و ۱۰۰۰ تن زغال کم عیار در کارخانه فرآوری می شود.

به صورت میانگین ۱۵۰۰۰ تن کنسانتره زغالسنگ و ۲۰۰۰ تن زغال حاصل از بافر فرآوری زغال کم عیار تولید می شود. قدمت کارخانه و شرایط شرکت سیاست های کارخانه در دو سال گذشته بر دو اساس بی ریزی و دنبال می شود که به شرح ذیل است:

۱- توسی و بهسازی تجهیزات کارخانه: با توجه به گذشته بیش از ۴۵ سال قدمت کارخانه و عدم سرمایه گذاری مناسب در سالیان گذشته و فرسودگی تجهیزات و ماشین آلات کارخانه در مراحل مختلف اقدام به نوسازی، بهسازی و تعویض قسمت های مختلف کارخانه شده است که خوشبختانه در حال حاضر وضعیت فنی کارخانه دارای شرایط قابل قبولی است که حاصل تلاش شبانه روزی همکاران بخش فنی کارخانه می باشد.

۲- بالا بردن کیفیت و کمیت تولید: کارخانه زغالشویی از ابتدای راه اندازی با ۲ تجهیز فرآوری جیگ ماشین و فلوتاسیون شروع به کار کرد و تا سال ۱۳۸۴ تغییر عمده ای در کارخانه ایجاد نشد که در این سال دستگاه جیگ ماشین با جیگ ماشین نیمه اتومات تعویض شده و از سال ۱۳۸۶ نیز تجهیز اسپیرال به خط این کارخانه اضافه شد که میانگین راندمان کارخانه تا سال ۱۳۹۴ به صورت میانگین ۴۰ درصد بود که از سال ۱۳۹۵ بهینه سازی مدار کارخانه در دستور کار قرار گرفت که با برنامه ریزی و تفکیک لایه های زغالی موجود در معادن و بهینه سازی خط تولید و مدارهای کارخانه آغاز شد و تا حال حاضر به صورت مستمر ادامه دارد.

از ابتدای سال ۹۷ تا کنون ۲۵ تغییر و اصلاح اساسی در مدار کارخانه انجام شده که موجب بالا رفتن راندمان کارخانه و مهمتر از آن بازیابی شده است.



تمامی این تغییرات نتیجه پایش مستمر مدار فرآوری کارخانه توسط همکاران بخش تغلیظ و فرآوری است که در طی سال بیش از ۲۰۰۰ نمونه برداری و آنالیز جهت بهینه سازی با همکاری نزدیک واحد تضمین کیفیت و کنترل کیفی کارخانه انجام می شود.

نتیجه تمامی زحماتی که توسط همکاران بخش فرآوری انجام می شود تثبیت بازیابی بالای ۷۰ درصد است که موفقیت بزرگی در فرآوری محسوب می شود.

در جهت افزایش بهره وری، تولید بهینه و اقتصادی تغییرات لایه های معدنی به صورت مستمر در اختیار همکاران بخش معدن قرار گرفته و در طی سه سال گذشته ارتباط خوبی بین بخش معدن و کارخانه برقرار بوده و همکاران بخش معدن تاثیر به سزایی در افزایش راندمان کارخانه داشته اند. خروج از تک محصولی و افزایش سبد محصولات تولیدی با توجه به سیاست های شرکت مبنی بر خروج از تک محصولی و استفاده از ظرفیت های موجود در جهت ایجاد درآمد برای شرکت از سال گذشته تولید دو محصول دیگر در کارخانه شروع شده است به شرح ذیل است:

۱- زغال بار میانی حاصل از باز فرآوری زغال کم عیار: با توجه به تولید کنسانتره با خاکستر ۱۲.۵ درصد در کارخانه زغال های درگیر با باطله با خاکستر حدود ۲۰ درصد در باطله کارخانه باقی می ماند لذا با بررسی هایی که انجام شده و چند مرحله تست راندمان گیری و محاسبه اقتصادی پیشنهاد باز فرآوری زغال های کم عیار از طرف کارخانه ارائه و پس از کار کارشناسی مورد موافقت قرار گرفته که در طی ۱۰ ماه گذشته این محصول در کارخانه تولید و درآمد مناسبی برای شرکت ایجاد شده است.

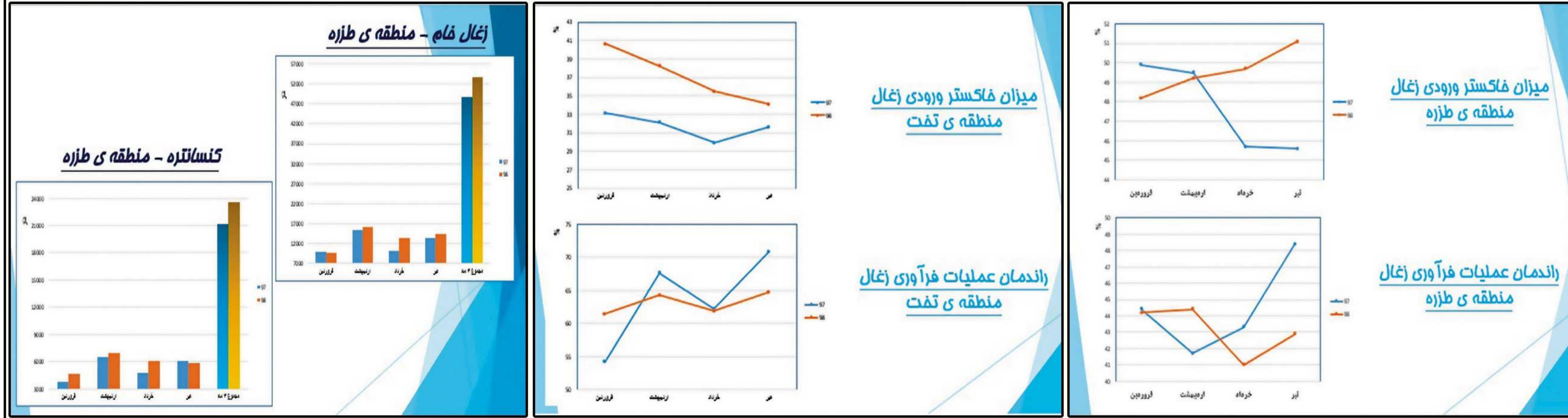
۲- تولید زغال دانه بندی: با توجه به تنوع بالای زغال معادن متعلق به شرکت و درخواست بازار مبنی بر خرید زغال با دانه بندی ۵-۵۰ میلیمتر و مشخصات کیفی خاص که کمتر مورد نیاز ذوب آهن اصفهان است، با تغییر در مدار کارخانه و نصب نوار نقاله، دانه بندی مورد تقاضا جداسازی و ماهیانه حدود ۵۰۰ تن تولید و با ارزش افزوده مناسبی تحویل مشتری می شود.

روابط عمومی شرکت زغالسنگ البرز شرقی شاهرود در ادامه، از حسن اعتماد و حمایت های مدیریت عامل و معاونین کارخانه زغالشویی در جهت بهینه سازی تولید و همکاری صمیمانه مدیران مناطق معدنی و مدیران ستادی برای همکاری صمیمانه قدر دانی کرد و افزود: امیدواریم در انجام وظایف محوله سررلند باشیم.

روابط عمومی این شرکت، ادامه داد: بهینه سازی مدار کارخانه از سال ۱۳۹۵ و در زمان مدیریت برادر بسزرگوار مهندس حسینی انجام شده و بخش اعظمی از موفقیت های به دست آمده حاصل زحمات ایشان است.

## گزارش عملکرد کارخانه زغالشویی به روایت نمودار

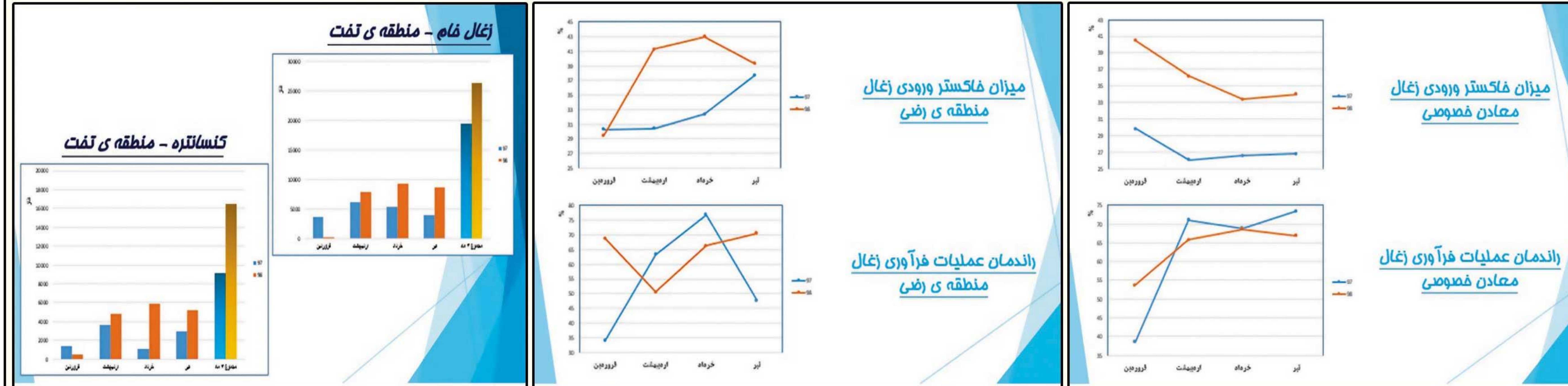
۹۷-۹۸



تولید کنسانتره علیرغم مشکلات پیش آمده در بهار ۹۸ از جمله سیل و رانش زمین در معادن، به میزان ۸۱۰۷ تن معادل ۱۸.۷ درصد نسبت به مدت مشابه سال گذشته رشد داشته است اما با هدف تعیین شده مبنی بر تولید ۱۹۲۰۰۰ تن در سال ۹۸، به میزان ۱۹.۷ درصد از برنامه پیش بینی شده عقب است.

میزان تولید زغال سنگ خام از معادن منطقه ی تخت در سال ۹۸ به میزان ۱۰۰۶ درصد نسبت به مدت مشابه سال ۹۷ رشد داشته است. میزان تولید کنسانتره از زغال سنگ معادن منطقه ی طرزه در سال ۹۸ به میزان ۱۱.۱۵ درصد نسبت به مدت مشابه سال ۹۷ رشد داشته است.

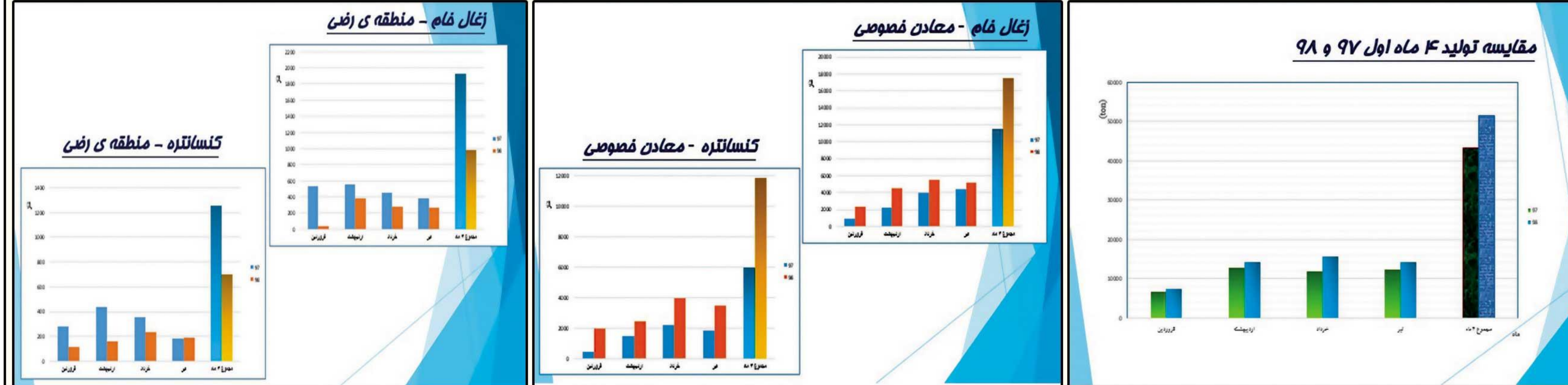
میزان تولید زغال سنگ خام از معادن منطقه ی طرزه در سال ۹۸ به میزان ۱۰۰۶ درصد نسبت به مدت مشابه سال ۹۷ رشد داشته است. میزان تولید کنسانتره از زغال سنگ معادن منطقه ی طرزه در سال ۹۸ به میزان ۱۱.۱۵ درصد نسبت به مدت مشابه سال ۹۷ رشد داشته است.



میزان خاکستر زغال خام ورودی به کارخانه از ابتدای سال ۹۸ با ۲۰.۹ درصد افزایش از ۴۸.۲ درصد به ۵۱.۱ درصد رسیده است. این امر با کاهش راندمان میانگین به میزان ۲ درصد کاهش یافته است.

میزان خاکستر ورودی زغال سنگ خام معدن رضی در سال ۹۸ افزایش یافته است. با توجه به افزایش خاکستر بوجود آمده در خوراک، راندمان تولید کاهش یافته است.

میزان خاکستر زغال خام ورودی به کارخانه در سال ۹۸ از معادن خصوصی به میزان ۱۰.۷ درصد نسبت به مدت مشابه سال ۹۷ افزایش یافته است.



میزان تولید زغال سنگ خام از معادن منطقه ی رضی در سال ۹۸ به میزان ۴۹ درصد نسبت به مدت مشابه سال ۹۷ کاهش داشته است. میزان تولید کنسانتره از زغال سنگ معادن منطقه ی رضی در سال ۹۸ به میزان ۴۴ درصد نسبت به مدت مشابه سال ۹۷ کاهش داشته است.

تولید کنسانتره علیرغم مشکلات پیش آمده در بهار ۹۸ از جمله سیل و رانش زمین در معادن، به میزان ۸۱۰۷ تن معادل ۱۸.۷ درصد نسبت به مدت مشابه سال گذشته رشد داشته است اما با هدف تعیین شده مبنی بر تولید ۱۹۲۰۰۰ تن در سال ۹۸، به میزان ۱۹.۷ درصد از برنامه پیش بینی شده عقب است.

میزان خرید زغال سنگ خام از معادن خصوصی در سال ۹۸ به میزان ۵۲ درصد نسبت به مدت مشابه سال ۹۷ رشد داشته است. میزان تولید کنسانتره از زغال سنگ معادن خصوصی در سال ۹۸ به میزان ۹۹.۴ درصد نسبت به مدت مشابه سال ۹۷ رشد داشته است.

### چرا ما نیاز داریم که ایمن کار کنیم و ایمن بمانیم



### به خاطر خانواده تان شما به آنها مدیون هستید

### تولدتان مبارک در روزهای گذشته، نورسیده هایی به خانواده بزرگ البرز شرقی پیوسته اند، اسامی این نی نی کوچولوها و پدر گرامی آنها به شرح ذیل است:

نام و نام خانوادگی	شماره پرسنلی	محل خدمت	نام فرزند	تاریخ تولد
لطیف اله قربانیان	7017343	طرزه	فاطمه زهرا	1398/01/07
آسیه قزل سقلی	7016535	تخت	الهام	1398/01/08
تقی مطلبی نژاد	7019751	طرزه	رادمه	1398/01/16
حسین پرووری	7011895	طرزه	سامیار	1398/01/17
حسن پسرکلو	7020399	تخت	سهیل	1398/01/19
حسین عرب اسمعیلی	7020087	طرزه	مهرداد	1398/01/25
نورالله فراتی	7017271	طرزه	مهیار	1398/01/31
محمدرضا پائی	7012799	ستاد مرکزی	پردیا	1398/02/08